

HAMLET

UN PORTRAIT DE FAMILLE

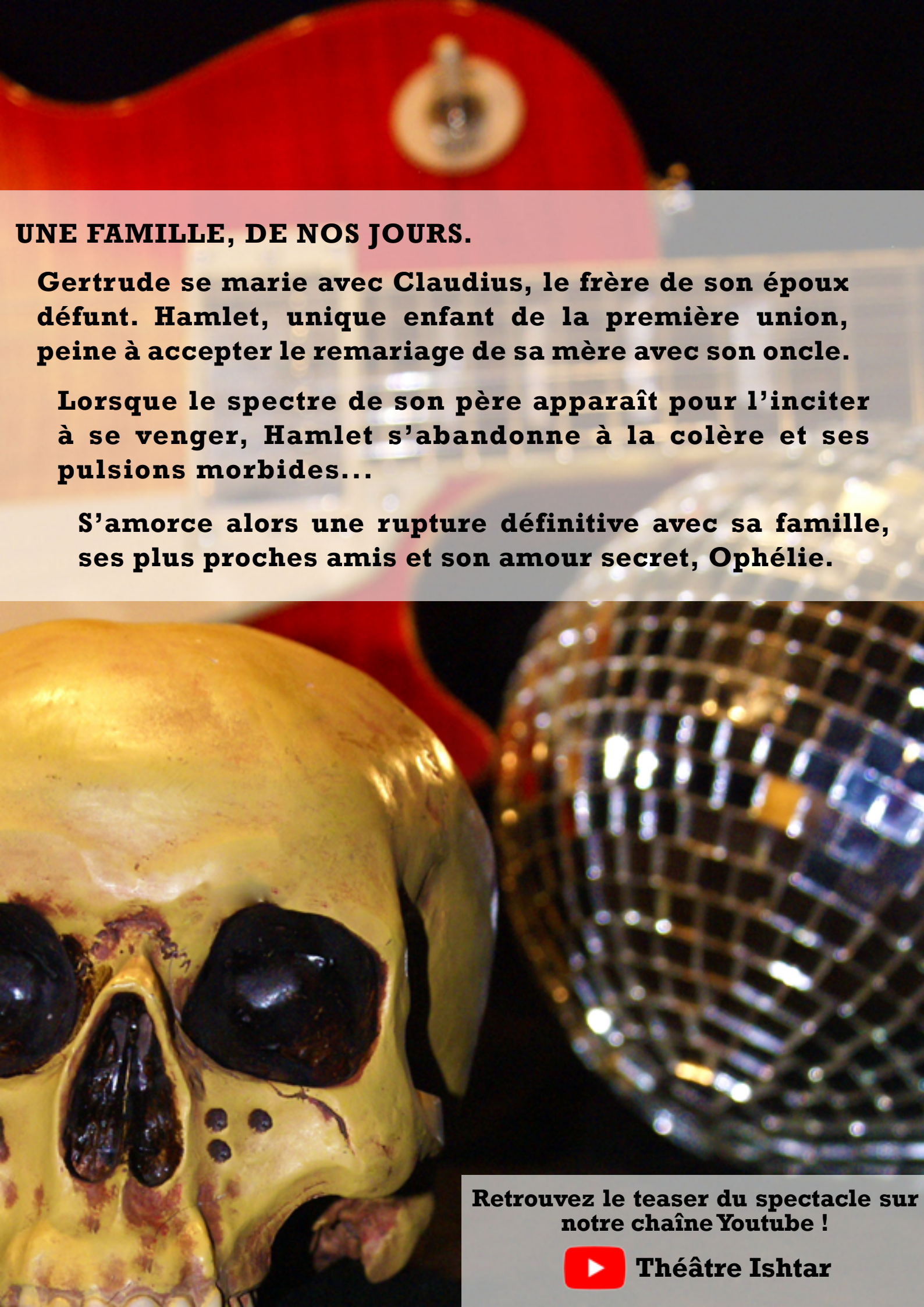
Tragédie en musique



DOSSIER DE DIFFUSION

theatre.ishtar@gmail.com

06 84 10 12 21



UNE FAMILLE, DE NOS JOURS.

Gertrude se marie avec Claudius, le frère de son époux défunt. Hamlet, unique enfant de la première union, peine à accepter le remariage de sa mère avec son oncle.

Lorsque le spectre de son père apparaît pour l'inciter à se venger, Hamlet s'abandonne à la colère et ses pulsions morbides...

S'amorce alors une rupture définitive avec sa famille, ses plus proches amis et son amour secret, Ophélie.

**Retrouvez le teaser du spectacle sur
notre chaîne Youtube !**



Théâtre Ishtar



NOTE D'INTENTION

Déconstruire les stéréotypes longtemps associés à Hamlet, donner cette pièce au public comme elle a été pensée à l'origine : accessible à tous et à toutes, avec des **enjeux humains universels**, tel a été notre fil conducteur.

L'intrigue est placée dans un **cadre familial contemporain**. On y évoque les familles recomposées, la crise d'adolescence, le deuil, les inquiétudes et dilemmes des parents, la rupture amoureuse... L'accent est mis sur des liens humains auxquels nous pouvons tous et toutes nous identifier.

Hamlet, un portrait de famille, c'est avant tout un **travail sur le texte** de William Shakespeare, de longs essais de mises en bouche suivis de réécritures pour atteindre un **langage contemporain** et percutant, sans perdre la poésie du Barde.

C'est aussi des **choix de coupes**. L'intrigue est resserrée sur le conflit générationnel entre les adolescents et les adultes, sur les relations d'amour et d'amitié et surtout sur les difficultés à communiquer. Notre interrogation : **comment une telle inaptitude à se comprendre et à dialoguer sereinement mène-t-elle au désastre ?**

Enfin, notre volonté est de **casser les codes et libérer les comédiennes** en leur offrant des rôles variés. Elles s'emparent de rôles traditionnellement masculins (Hamlet, Laërte, Rosencrantz & Guildenstern), ce qui permet de traiter des relations rarement abordées au théâtre : deux soeurs, deux amantes, un trio d'amies...

Nous explorons la **complexité de tous les personnages**, féminins ou masculins, en faisant le choix de nous décentrer du point de vue partial d'Hamlet. Gertrude et Ophélie ne sont plus des archétypes de féminités fantasmées mais des êtres humains complets et complexes, avec leurs forces et leurs failles, tout comme Claudius est un homme habité de conflits très forts...

Mais *Hamlet, un portrait de famille*, c'est avant tout un **spectacle total**, avec de la musique, des chorégraphies, des combats et des paillettes, dans la plus grande **tradition du théâtre baroque !**



THÉÂTRE & MUSIQUE

Mélanger théâtre et musique est une des méthodes du Théâtre Ishtar pour **dépoussiérer les classiques** et leur donner une dimension contemporaine dans laquelle tous les publics peuvent facilement se retrouver.

Nous reprenons et réarrangeons des morceaux issus d'un répertoire varié (rock, disco, variété, métal...). Une **guitare électrique** ou acoustique et des bandes-sons originales accompagnent les chants.

Les chansons appuient une esthétique générale (chaque personnage est associé à un répertoire musical qui lui est propre) mais elles donnent avant tout **un moyen d'expression supplémentaire** à des personnages comme Gertrude et Ophélie, protagonistes clefs de l'intrigue, mais qui n'ont que peu de répliques dans le texte original.

Le son d'*Hamlet, un portrait de famille*, c'est aussi **un travail de création** et de composition distillé tout au long du spectacle et qui aide à créer des ambiances marquées au fil des scènes.

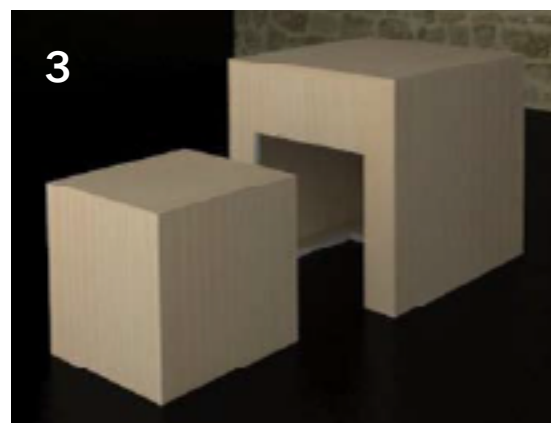




DISPOSITIF SCÉNIQUE

Notre décor a été imaginé et construit par **Leslie Calatraba**. Il est composé de 4 gros caissons (60x60cm, démontables), 6 petits caissons (40x40cm, s'emboîtent dans les gros) et 2 panneaux/paravents (200x90cm).

Ce **décor modulable et épuré** peut ainsi symboliser une table et des tabourets, une tombe, une scène, un lit... Cela permet également de changer de décor rapidement et de manière fluide. On passe ainsi de la salle du mariage au cimetière, à la salle de spectacle, aux différentes chambres, etc. L'aspect pin très moderne du mobilier aide à évoquer un univers actuel.



Premiers modules schématiques de Leslie Calatraba.

- 1 - Scénographie du banquet
- 2 - Scénographie de la représentation
- 3 - Détails des cubes



LE THÉÂTRE ISHTAR

Le Théâtre Ishtar est une **troupe de théâtre lyonnaise fondée en 2014** par une troupe de comédien.ne.s, musicien.nes et artistes polyvalents, alors étudiants en Lettres & Arts du Spectacle en parallèle de leurs formations artistiques.

Nous explorons majoritairement un répertoire de textes classiques que nous abordons par le prisme de thématiques contemporaines. Nous qualifions notre travail de **théâtre d'ambiance** car chacune de nos pièces entraîne le public dans un univers très défini (les ruelles de Londres au XIXème, un squat punk, une réunion familiale d'aujourd'hui ou encore un théâtre de verdure...).

La compagnie a des engagements forts : faire **du théâtre accessible à tous et toutes, déconstruire les stéréotypes sexistes** et travailler des personnages nuancés, pour que les filles et les garçons puissent avoir des modèles diversifiés et que comédiennes et comédiens puissent explorer une large palette de jeu.



NOS SPECTACLES EN TOURNÉE

2016 **LE VAMPIRE DE LA RUE MORGUE**

Création originale inspirée de la littérature gothique et romantique du XIXème.

Enquête fantastique, dès 8 ans. 1h20.

2017 **HAMLET, UN PORTRAIT DE FAMILLE**

2018 **MOLIÈRE PAR GEORGE SAND**

Le grand pont du théâtre raconté par une figure non moins légendaire de la littérature française.

Théâtre de rue. 1h40.

Hamlet, un portrait de famille est le premier volet d'une trilogie consacrée à des relectures féministes d'oeuvres majeures de William Shakespeare.

Ce projet prend naissance en 2015 avec ***Romeo and Juliet : Twisted Lovers***. Les genres de tous les personnages de la pièce sont alors inversés pour mieux mettre en avant et exploser les stéréotypes dans leurs rapports amoureux, amicaux et familiaux.

En 2016, nous créons ***Hamlet, un portrait de famille*** en conservant cette fois-ci les genres originaux de certains personnages pour proposer des modèles plus variés. En 2019, nous explorerons les problématiques d'une femme de pouvoir et d'argent, Shylock, dans notre version de la pièce ***Le Marchand de Venise***.

CALENDRIER PRÉVISIONNEL :

Avril 2019 - Création de *La Négociante de Venise* (titre provisoire)

Novembre 2019 - Nouvelle création de *Romeo and Juliet*

Avril 2020 - Intégrale de la Trilogie

LE PROJET SHAKESPEARE





DISTRIBUTION

ARIANE CHARALAMBOS

Hamlet

Le parcours d'Ariane commence par la danse. Classique, modern jazz, comédie musicale, contact impro, danse contemporaine, capoeira... Elle expérimente tout ! Côté théâtre, elle se forme pendant 7 ans avec la Compagnie de l'Une à Villefranche-sur-Saône. Après le bac, elle étudie les Lettres et les Arts du spectacle à Lyon, avant de participer à la fondation du Théâtre Ishtar. Ariane est aussi titulaire du BAFA et anime de nombreux ateliers théâtre pour enfants.



MAÏTÉ CUSSEY

Mise en scène, Laërte, Rosencrantz, Reynaldo

Maïté commence sa formation au Conservatoire de Montbéliard avant de s'envoler pour Lyon et une hypokhâgne option théâtre. Elle y rencontre la compagnie Ugomina avec qui elle achève sa formation, commence à jouer dans des créations professionnelles et fait ses premiers pas en chant et en musique (batucada, guitare). En 2013, elle commence à monter ses propres projets avec une fidèle bande qui deviendra le Théâtre Ishtar. Elle est aussi diplômée en Lettres et Communication.

ULYSSE MINEO

Claudius, Le Spectre

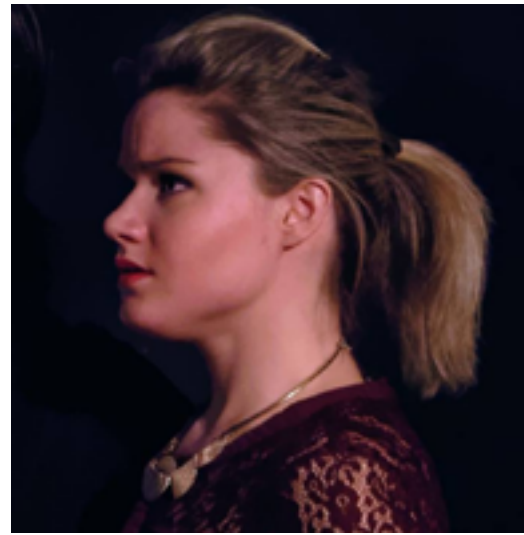
Ulysse découvre le théâtre avec la compagnie Ugomina où il se forme pendant 11 ans. Il suit l'option théâtre du lycée Saint-Just puis étudie les Arts du spectacle à l'Université Lumière Lyon 2 où il suit de nombreux ateliers de pratiques (écriture, jeu, etc.) avant de participer à la fondation du Théâtre Ishtar. Touche à tout, il s'est également essayé à la technique lors d'un stage au théâtre de Montreuil, s'est formé en gestion des entreprises et des administrations, et il est à l'initiative de plusieurs performances d'art contemporain.



MANUELA MALATESTINIC

Gertrude

Manuela commence sa formation en Italie à *L'Accademia Teatrale Città di Trieste* avant de partir pour Londres et le *Rose Bruford College of Theatre and Performance*. Grâce à un échange Erasmus, elle passe également six mois à la *Real Escuela Superior de Arte dramático* de Madrid. Elle s'installe ensuite à Lyon où elle continue à découvrir et apprendre de nouvelles pratiques comme la marionnette (*Cie Collapse*). En plus du théâtre, elle pratique aussi la danse contemporaine depuis ses 15 ans, le buto et le modern jazz.



MAUD LOUIS

Ophélie, La Prêtresse

D'abord formée au piano et au violoncelle, Maud commence son apprentissage du théâtre au conservatoire de Bayonne en parallèle de ses cours de musique. Elle intègre ensuite l'École de Théâtre de Lyon qui lui permet de travailler avec des comédiens tels que Pierre Bianco, Thierry Buenafuente ou Mohamed Brikat. Depuis sa sortie, elle a pu intégrer différentes compagnies (*Cie Soleluna*, *Cie les 3 Coups*,) et formations musicales. Les projets auxquels elle participe ont un lien commun : le mélange du théâtre et de la musique.



LUCAS JASON PERROT

Horatio, Polonius

Formé au Centre Factory de Villeurbanne, dont il sort diplômé en 2015, Lucas a ensuite touché à tout : acteur dans plusieurs court-métrages, assistant à la mise en scène pour Jean Lacornerie, chroniqueur web sur la chaîne youtube Popcast... Lucas est également un musicien aguerri, à l'aise aussi bien au chant que derrière une batterie. Toujours fidèle aux arts du spectacle, il est avant tout comédien au sein de plusieurs compagnies lyonnaises (*6'Thèmes Théâtre et Rêve et Pique*).



LOUISE FORET

Guildenstern, La Fossoyeuse, Osric

Après plusieurs formations initiales en faculté d'Arts du Spectacle, à la Scène sur Saône ou encore à l'École de Théâtre de Lyon, Louise se forme au Conservatoire Régional de Saint-Étienne. Parallèlement, elle fait partie depuis quatre ans du Lézimbär Troupe, association lyonnaise qui organise chaque été un festival itinérant de spectacle vivant à travers la France. Également passionnée de musique, elle est guitariste et chanteuse depuis une dizaine d'années et projette d'enregistrer et tourner pour faire connaître ses compositions.





ROBERT BENZ

Créateur son, compositeur et régisseur son & lumière

Robert s'est formé en DUT Génie électrique puis en licence d'Arts du spectacle avant d'intégrer l'ENSATT en 2014 pour suivre le parcours de concepteur sonore. Il s'intéresse à différents domaines en parallèle de ses études (création sonore, régie son & lumière, composition, robotique, etc.). Il est diplômé en 2017 et commence alors à travailler avec le Centre National des Arts du Cirque, tout en continuant à suivre le Théâtre Ishtar. Il est également guitariste, bassiste et compositeur.

SANS OUBLIER...

LESLIE CALATRABA

Scénographe, constructrice de décor, peintre et sculptrice,
Leslie a de nombreuses créations à son actif !

Désordre et dérangement, Cie Une Autre Carmen, 2018

Le Magasin des Suicides, Cie Nandi, 2016

Sugungga, Cie Nuna, 2016

Cyrano de Bergerac, Théâtre Royal de Namur, 2012

Pour avoir un aperçu de son travail :

leslie-calatraba.com



PRÉCÉDENTES DATES

Création juillet 2016 - MJC Jean Macé (Lyon)

Août 2016 - Festival Shakespeare (Ardèche)

Novembre 2016 - Théâtre des Voraces (Lyon)

Octobre 2017 - Théâtre des Voraces (Lyon)

Mars 2018 - Yelolino (Oullins)

DATES À VENIR

Du 11 au 16 décembre 2018 - Espace 44 (Lyon)

Scolaires possibles sur demande.

INFOS TOURNÉE

PRÉ-REQUIS TECHNIQUES (fiche technique et plan feu sur demande)

Tragédie classique revisitée, à partir de 12 ans.

Durée : 2h10.

Montage : 7h (démontage : 1h)

Ouverture min : 7m. Profondeur min : 5m. Hauteur min : 3m.

Contraintes : surface lisse, coulisses à Cour et à Jardin, boîte noire (possibilité de jouer en extérieur s'il fait nuit et s'il y a des coulisses).

EN TOURNÉE

8 ou 9 personnes au départ de Lyon (7 comédiens et comédiennes + 1 ou 2 technicien(s) selon la configuration de la salle)

= 3 véhicules (1 pour le décor + 2 pour le reste de l'équipe)

Spectacle disponible pour des représentations devant un public scolaire avec échanges après le spectacle.

Conditions financières sur devis. Contactez-nous !

CONTACT METTEUSE EN SCÈNE : Maïté Cussey / theatre.ishtar@gmail.com / 06.84.10.12.21

CONTACT RÉGISSEUR : Robert Benz / robert.benz@hotmail.fr / 06.49.41.77.45

SIRET : 829 967 025 00018 **APE :** 9001Z

LICENCES : 2-1106613 / 3-1106614

CONTACT

Théâtre Ishtar
14 avenue Berthelot
69007 LYON

06 84 10 12 21
theatre.ishtar@gmail.com

theatreishtar.com



Crédits photos : © Gilles Perréal
sauf première page © A. Charalambos
et dernière page © Gaëlle Mignot.